



Daksysteem/ Profielsysteem voor het maken van een lichtdoorlatende overkapping. Deze bouwpakketten worden met de grootste zorg ontwikkeld en samengesteld uit hoogwaardige materialen. Hierbij gelden de volgende voorwaarden:

1. Algemeen

- Lees voordat u het Daksysteem/ Profielsysteem gaat monteren eerst zorgvuldig deze voorwaarden en de montagehandleiding.
- Controleer alle materialen voor verwerking op beschadigingen, maat- en modelafwijkingen. Klachten over zichtbare gebreken worden na verwerking niet meer in behandeling genomen.
- Controleer de glaspanelen direct na levering op de plek waar de chauffeur het gelost heeft. Om aanspraak te kunnen maken op garantie dient schade binnen 24 uur te worden gemeld. Voorkom opslag van glaspanelen in het directe zonlicht.
- Bij constatering van een gebrek dient u dit binnen 24 uur schriftelijk per mail te melden en te voorzien van duidelijke foto's van het gebrek alsook de productsticker of pakbon van het geleverde.
- De materialen dienen droog en vlak opgeslagen en vervoerd te worden. De materialen dienen tijdens opslag niet aan direct zonlicht en regen blootgesteld te worden.
- Voor het goed en netjes monteren van het daksysteem, is het noodzakelijk dat de onderbouw/dak haaks is.
- Werk veilig en vertrouwd met de juiste gereedschappen om onnodige schade te voorkomen.
- Let op! Alle beglazingsrubbers zijn licht gesiliconeerd tijdens het fabricageproces. Houdt hiermee rekening bij het contact met schilderwerk en vervuiling door de siliconen. Bijna alle verven en poedercoating hechten niet meer als deze in aanraking zijn geweest met siliconen.

2. Plaatsing

- Pext kan niet aansprakelijk worden gesteld door schade als gevolg van het niet volgen van de montagehandleiding tijdens de montage.

3. Controle en onderhoud

- Controleer jaarlijks de afwerking van de veranda. Alsook de beglazing.

Reinigingsvoorschriften

- Aluminium profielen dienen voor behoud van garantie minimaal 2x per jaar aantoonbaar te worden gereinigd met chemisch neutrale reinigingsmiddelen. Tijdens deze schoonmaak adviseren we u tevens direct het glas te reinigen, waardoor u optimaal daglicht behoudt. Gebruik geen sterk zure of alkalische reinigingsmiddelen alsook geen schurende reinigingsproducten.
- Een reiniging mag niet in de volle zon gebeuren. Aanbevolen is tijdens een bewolkte of regenachtige dag om indroging van reinigingsmiddel te voorkomen.
- Residuen van reinigingsmiddelen en terugkomende vervuiling (stof, regen, ...) kunnen onder invloed van UV/IR straling van de zon tot onherstelbare beschadiging van de gelakte oppervlakken leiden met verlies van de esthetische waarde.
- Stoomreinigers alsook hoge druk reinigers met vuilfrees zijn niet toegelaten.

4. Garantiebepalingen

De producten zijn met de grootste zorg ontworpen, geproduceerd en beproefd. Onze producten voldoen uiteraard aan alle voorschriften, en daarnaast ook aan onze eigen hoge standaard. Indien het product volgens de instructies en naar zijn bestemming wordt gebruikt, geldt garantie onder de volgende voorwaarden:

- De betreffende garantietermijn van materialen: Aluminium: 10 jaar - Poedercoating: volgens Qualicoat-norm; aflopend tot 5 jaar tot en met C3 klimaat - Beglazing: garantie tot 48 uur na levering en daarna zie garantie-uitsluitingen. Overige materialen tot kortst lopende termijn.
- Omdat hout een natuurproduct is, kunnen kleur- en structuurafwijkingen voorkomen, deze zijn toegestaan.
- Pext staat in voor de deugdelijkheid van het product en voor de kwaliteit van het gebruikte materiaal.
- Onder de garantie vallen hinderlijke gebreken zoals constructie en vervormingsfouten die te wijten zijn aan een fout in de fabricage van het product. Let wel, montagekosten en overige bijkomende kosten vallen niet onder de garantie en worden niet vergoed.
- Buiten de garantie vallen in ieder geval gebreken die optreden als gevolg van en uitgesloten van garantie zijn:
 1. Gebruik van het product in strijd met de bestemming ervan of in strijd met de gebruiksvoorschriften. Waaronder vrijwillige, opzettelijke of door zware fout veroorzaakte of aangebrachte schade.
 2. Elke schade als gevolg van foutieve installatie. Constructiewijzigingen die door de klant of door derden zijn uitgevoerd. Te denken valt aan het verwijderen of weglaten van onderdelen, of aanpassen constructiedelen.
 3. Vervormingen van hout die binnen de toleranties liggen.
 4. Kleur en structuurafwijkingen van houten constructie. Deze kunnen in het natuurproduct hout niet in dit verband als hinderlijk worden beschouwd.
 5. Voor glas onder een hellingsgraad geplaatst geldt helaas geen fabrieksgarantie. Bij plaatsing van glas in een constructie onder een hellingsgraad zijn meerdere omstandigheden en factoren aanwezig die niet getoetst zijn volgens de NEN-normen en valt daarom niet onder de fabrieksgarantie.
- Tip: informeer bij uw glasverzekering of bijverzekering gunstig voor u is.
- 6. Gebreken die het gevolg zijn van onvoldoende of onjuist onderhoud van het product.
- 7. Elke schade als gevolg van onvermijdelijke natuurrampen, vuur, storm, sabotage.
- 8. Normale slijtage of degeneratie is uitgesloten van garantie.
 - Bij levering geconstateerde gebreken moeten onverwijld ter kennis van uw verkoopadres te worden gebracht. Indien dit niet gebeurt vervalt direct de garantie.
 - De garantietermijn van de materialen gaat in op de datum van de levering. Bewaar daarom altijd uw afleverbon zorgvuldig.

5. Retourneren

■ Maatwerk artikelen worden met grote zorg op maat gemaakt en zijn uitgesloten van herroepingsrecht. Dat wil zeggen dat het niet geretourneerd of geannuleerd kan worden, tenzij er sprake is van fabrieksfouten.

6. Afhandeling klachten

Om een goede en efficiënte beoordeling van klachten te garanderen wordt de volgende werkwijze aangehouden:

■ De beoordeling van klachten wordt door uw aankoopadres verricht. Een oplossing komt altijd tot stand in overleg tussen uw aankoopadres en Pext.

■ Klachten die op grond van garantievoorzwaarden zijn afgewezen worden niet meer in behandeling genomen.

■ De fabrikant moet, wanneer een beroep op de garantiebepalingen wordt gedaan, het product kunnen onderzoeken. De klant dient het product hiervoor ter beschikking te stellen. Indien uit het onderzoek mocht blijken dat het product onjuist gebruikt is, kunnen onderzoekskosten in rekening worden gebracht.

Indien de klant onderzoek wenst door een onafhankelijk instituut zijn de kosten hiervan voor zijn rekening wanneer uit het onderzoek mocht blijken dat het product onjuist is gebruikt of is behandeld. De kosten van het onderzoek zijn ook voor rekening van de klant, wanneer Pext voorafgaand aan een dergelijk onderzoek heeft aangeboden het product op haar kosten te repareren of te vervangen.

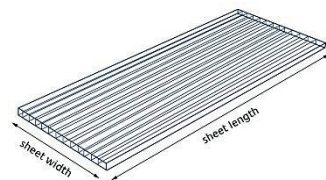
Note

Aangezien Pext niet rechtstreeks de controle heeft op het gebruik van zijn producten door derden, kunnen wij niet garanderen dat de werkwijze en de bekomen resultaten identiek zijn als hier en in de montagehandleiding beschreven. Ook kunnen Pext en zijn dealers niet aansprakelijk worden gesteld voor eventuele schade ten gevolge van een verkeerd gebruik.

Algemene verwerkingsvoorschriften polycarbonaat

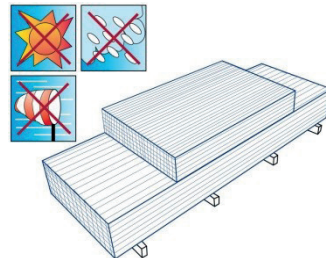
Materiaal

- Polycarbonaat is een unieke hoogwaardige kunststof die uitmuntende mechanische, optische en thermische eigenschappen in één product verenigt. Door zijn veelzijdigheid is Polycarbonaat bij uitstek een geschikt constructiemateriaal voor vele technische en bouwkundige toepassingen. Polycarbonaat is een slagvaste, energiebesparende meerwandige beglazingsplaat, geschikt voor vele toepassingen zoals: overkappingen en daken van veranda's, carports, serres, zwembaden, tuinkassen, maar ook industriële daken, daken van sportstadions en te gebruiken als verticale beglazing. Voor de polycarbonaat platen geldt een aflopende fabrieksgarantie van 10 jaar. Het garantiecertificaat is op aanvraag leverbaar. Voor meer informatie over de eigenschappen van deze platen kunt u uw plaatselijke verdeler of de verkoopafdeling raadplegen.



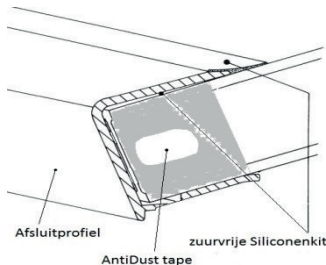
Opslag

- Als u het daksysteem niet direct na ontvangst verwerkt, dan dienen de polycarbonaat platen droog en uit de zon te worden opgeslagen.
- De polycarbonaatplaten dienen bij opslag op een effen ondergrond te liggen, zoals bijvoorbeeld een pallet. De platen mogen niet direct op de grond gestapeld worden!
- Vermijd direct zonlicht en regenwater. Dek de gestapelde platen af met een witte polyethyleen folie.
- Sla de platen bij voorkeur binnen op. Bij opslag in de buitenlucht, bij voorkeur opslaan onder een afdak.



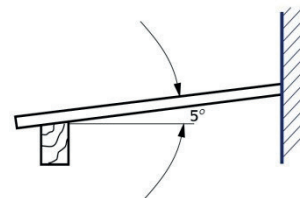
Verzagen en boren

- Gebruik een handcirkelzaag of decoupeerzaag met een fijn getand zaagblad.
- Zorg voor een stabiele en trivrije ondergrond. Voorkom het slingeren of klapperen van de plaat.
- Tijdens het zagen/boren de beschermfolie niet verwijderen, dit om krassen op het oppervlak te voorkomen.
- Reinig de kanalen met droge perslucht. Dicht de kanalen onmiddellijk na het reinigen met Antidust tape of transport tape.
- Boorgaten, voor rechtstreekse montage met een schroef met afdichtingsring, dienen 4 mm groter te zijn dan de diameter van de schroef zelf.



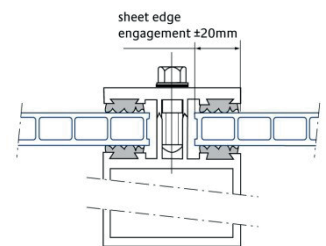
Vocht/condensatie en afdichting

- Polycarbonaat is een gas- en dampdoorlatend materiaal, waardoor condensatievocht niet geheel valt te voorkomen. Een juiste dakhelling (tussen 5° en 10°) en een correcte afwerking kan condens vocht beperken.
- De platen dienen aan de bovenzijde te worden afgeplakt met gesloten AntiDust tape. De onderkant dient te worden afgeplakt met perforatie AntiDust tape.
- AntiDust tape volgt probleemloos de natuurlijke krimp en uitzetting van meerwandige polycarbonaat platen.
- De onderzijde dient tevens te worden voorzien van een aluminium U-profiel. Deze wordt om de perforatie tape gemonteerd en afgekit met een zuurvrije siliconenkit.
- Bij vrijstaande overkappingen dient de bovenzijde ook te worden voorzien van een U-profiel.
- Let er op dat de tape volledig bedekt is door beglazingsprofielen, afwerkprofielen, afdichtingen, e.d. Er mag geen tape zichtbaar of onbedekt blijven na voltooiing van de installatie.
- Zorg voor een juiste dakhelling van minimaal 5° (9 cm per meter) voor een optimale afvloeiing van regenwater en smeltwater. Hiermee voorkomt u grotendeels condens vocht.



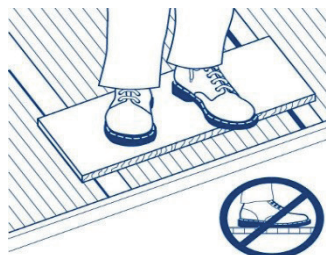
Speling en installatie

- Polycarbonaat platen zetten uit of krimpen onder invloed van temperatuurschommelingen.
- Voorzie in de lengterichting een speling van 4 mm per meter. Vb. een plaat van 3 meter heeft een speling van 12 mm.
- De plaat wordt aan de onderzijde geblokkeerd tegen afschuiven door een eindschotje op het afdekprofiel. De gehele speling dient dus aan de bovenzijde te worden voorzien.
- De zijkant van de plaat dient minimaal 20 mm opleg te verkrijgen en een speling van circa 3 mm.
- De platen dienen geïnstalleerd te worden met een geschikt profielsysteem van afdekprofielen en beglazingsrubbers. Let er op dat minimaal één rib in het centrum van het klemgebied valt.



Onderhoud en reinigingsadvies

- Voor een lange levensduur en mooie uitstraling is het van belang om een overkapping periodiek schoon te maken.
- Reinig de platen minimaal 2 keer per jaar met lauwwarm water en zeepsop. Gebruik eventueel een oplossing van niet-alkalische zeep in combinatie met bv. een telescopische autoborstel. Gebruik een zachte borstel of spons.
- Voorspoelen en naspoelen met veel water en tot slot eventueel afnemen met een zachte doek.
- Gebruik geen harde borstel, scherpe voorwerpen en/of isopropanol, schuurmiddel of oplosmiddel op de platen.
- Het gebruik van een hogedrukspuit met matige druk is toegestaan. Spuit van boven naar beneden en niet direct op de kitranden en onder de afdichtingsrubbers.
- Bij een voldoende stevige onderconstructie kunt u over de overkapping lopen, mits u eerst een plank of plaat over 2 of meerdere profielen legt. Loop of rust nooit rechtstreeks op de platen.
- Verwijder overtollige sneeuw bij langdurige of hevige sneeuwval.



Note

Aangezien Pext niet rechtstreeks de controle heeft op het gebruik van zijn producten door derden, kunnen wij niet garanderen dat de werkwijze en de bekomen resultaten identiek zijn als hier en in de montagehandleiding beschreven. Ook kunnen Pext en zijn dealers niet aansprakelijk worden gesteld voor eventuele schade ten gevolge van een verkeerd gebruik.